

URSZULA PLENERY I KLUBY 2023

TECHNICAL RIDER

Niniejszy dokument zawiera niezbędne minimum techniczne, umożliwiające wykonawcom i realizatorom dźwięku przeprowadzenie koncertu na właściwym poziomie artystycznym i technicznym.

SYSTEM NAGŁOŚNIENIOWY:

Musi być całkowicie wolny od wszelkich zakłóceń, szumów, przydźwięków sieciowych oraz innych niedogodności utrudniających prawidłowe nagłośnienie koncertu.

Nie wchodzi w rachubę nagłośnianie z boku sali, balkonów lub zza szyby.

Trzy-drożny system głośnikowy (aktywny lub pasywny) o skuteczności przynajmniej **106dB SPL (ważona A) mierzone na wysokości miksera FOH.**

Minimum godzinę przed przybyciem zespołu, sprzęt nagłaśniający powinien być sprawdzony (line check).

System frontowy jak i monitorowy **MUSI** być wolny od jakichkolwiek przydźwięków! Zgodny fazowo! **Czysty, transparentny brzmieniowo i nieskompresowany!!!!** Głośniki nie mogą być zakryte żadnymi materiałami (np.: banery reklamowe itp.) nie posiadającymi odpowiednich atestów i zatrzymujących więcej niż 1% emitowanego dźwięku. Dotyczy to również głośników niskotonowych! Całe okablowanie sceniczne musi być sprawdzone i schludnie poprowadzone. W żadnym wypadku nie może przeszkadzać muzykom na scenie!!! **Sterowanie sub-bass'em z AUX!**

Podest pod mikser musi znajdować się centralnie względem sceny i nagłośnienia. Mikser powinien być umieszczony **na wysokości publiczności!!!!** Rampy, podwyższenia itp. są niepotrzebne! Mikser musi stać na suchym i równym podłożu!

MIKSER (FOH, MONITOR)

BEHRINGER WING + Stage Box 32 in, min. 16 out.

W razie braku w/w miksera jest możliwość wypożyczenia go od managementu zespołu.

W przypadku większej ilości artystów występujących na tej samej imprezie, organizator/firma nagłośnieniowa zobowiązana jest do udostępnienia peryferiów, mikrofonów, okablowania tylko i wyłącznie dla zespołu Urszuli!

SYSTEM MONITOROWY

Aux 1-2	system douszny IEM (stereo) (wymagany)
Aux 3-4	system douszny IEM (stereo) (wymagany)
Aux 5-6	system douszny IEM (stereo) (wymagany)
Aux 7-8	system douszny IEM (stereo) (własny)
Aux 9-10	system douszny IEM (stereo) (wymagany)
Aux 11-12	system douszny IEM (stereo) (wymagany)
Aux 13-14	XLR - wpiete w mikser perkusisty

- czternastce linii monitorowych plus linia odsłuchowa dla realizatora

Potrzebne sa sytemy IEM 5 lub 4 sztuki do uzgodnienia. Preferowane sytemy SHURE PSM 900 lub 1000, Sennheiser G3 lub G4.

Potrzebne sa dwa mikrofony pojemnosciovie skierowane ze sceny na publiczność do odsłuchów IEM.

TECHNIKA

**Stanowisko technika zespołu znajduje się po prawej lub lewej stronie sceny
(w zależności od warunków na scenie).**

Musi być wyposażone w cztery źródła zasilania 230V!!!

ZASILANIE:

Cały system (aparatura nagłośnieniowa + mixer frontowy + sprzęt muzyków) musi być zasilany z tego samego źródła, umożliwiającego odpowiedni pobór mocy – adekwatnie do potrzeb zainstalowanej aparatury. Zasilanie aparatury nagłośnieniowej oraz backline'u muzyków musi być całkowicie bezpieczne, odseparowane od oświetlenia oraz wyposażone w stabilne uziemienie. Zarówno w przypadku zasilania jednofazowego, jak i trójfazowego, bezwzględnie wymagana jest instalacja **z dodatkowym przewodem ochronnym**. Dla zasilania z jednej fazy jest to: faza, zero robocze i ziemia. Dla trójfazowego: trzy fazy, zero robocze i ziemia

Urządzenia zasilające – pionowy, rozdzielnie i podrozdzielnie, muszą posiadać aktualne atesty, dopuszczające je do eksploatacji!

OGÓLNE:

Wszystkie połączenia na scenie jak i jej elementami muszą być symetryczne!!!

W czasie prób i koncertu, obowiązkowa obecność fachowej i doświadczonej obsługi sprzętu i sceny!!!!

Wymagamy pomocy dwóch osób przy rozładunku i załadunku(!!!) sprzętu (backline'u) zespołu!!!

Firma zapewniająca nagłośnienie i zasilanie sprzętu wykonawców, bierze na siebie całkowitą odpowiedzialność za bezpieczeństwo wykonawców, realizatorów i techników zespołu, podczas prób i koncertu.

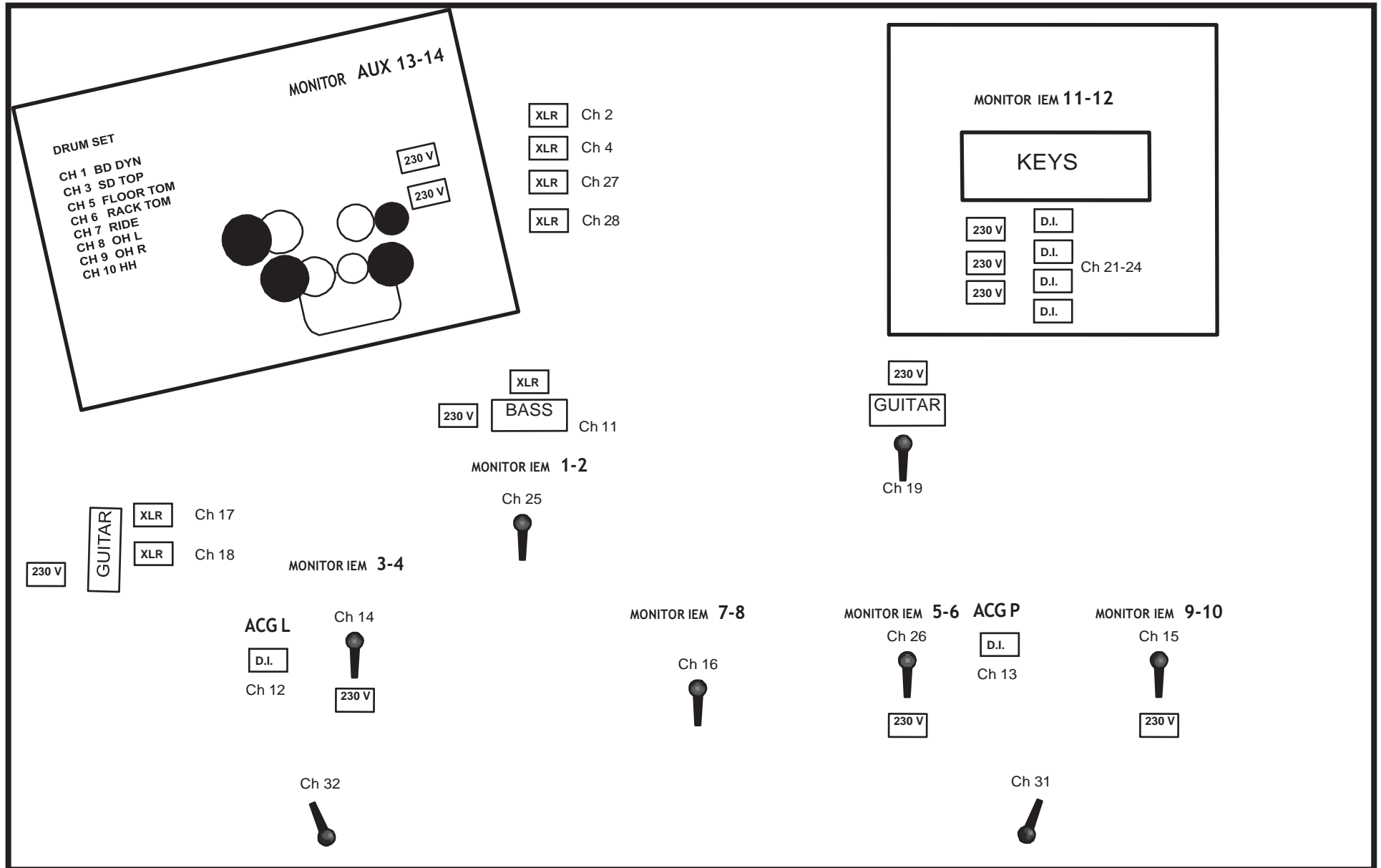
Dopuszcza się zmiany w konfiguracji sprzętu jak i układu sceny po uprzednim kontakcie telefonicznym. Najpóźniej tydzień przed data koncertu/festiwalu prosimy o kontakt telefoniczny i mail'owy:

**Realizator dźwięku zespołu:
Adam Toczko tel: 605 579 030
email: adamtoczko@mac.com**

INPUT LIST

INPUT	INSTRUMENT	MICROPHONES	STATYW
1	BD	B 52 , B 91	MAŁY
2	BD SPDS	Di Box	
3	SD	SM 57	KRÓTKI
4	SD SPSD	Di Box	
5	FLOOR TOM	B 98, SEN.e904, EV N/D 468	CLIP
6	RACK TOM	B 98, SEN.e904, EV N/D 468	CLIP
7	RIDE	KM 184, SM 81	KRÓTKI
8	OH L	KM 184, AKG C 414	DŁUGI
9	OH R	KM 184, AKG C 414	DŁUGI
10	HH	KM 184, SM 81	KRÓTKI
11	BASS	XLR	
12	GT AKUSTYCZNA L	Di Box (active)	
13	GT AKUSTYCZNA P	XLR	
14	VOC GT L PIOTR	SM 58	DŁUGI
15	VOC DORI	WŁASNY	DŁUGI
16	VOC URSZULA	WŁASNY	DŁUGI PROSTY
17	GT AMP LEWA	Di Box	
18	GT AMP LEWA	Di Box	
19	GT AMP PRAWA	SEN. e906	WŁASNY
20	GT AMP PRAWA	SM 57	WŁASNY
21	KEYS L	Di Box	
22	KEYS P	Di Box	
23	COMP L	Di Box	WŁASNY
24	COMP P	Di Box	WŁASNY
25	VOC URSZULA REZERWA	ULXD BETA 58/ KSM9	
26	VOC GT P KOSA	SM 58	DŁUGI
27	SPDS L	Di Box	
28	SPDS R	Di Box	
29			
30	CLICK	Di Box	WŁASNY
31	AMBIENT L	MKE 600, MKH 416	KRÓTKI
32	AMBIENT R	MKE 600, MKH 416	KRÓTKI

STAGE PLAN: URSZULA 2023



Rider oświetlenia oraz multimedia – Koncert zespołu Urszula

Scena Plenerowa 2023

Lista sprzętu oraz rozmieszczenie:

10 szt. Wash – np. Robe 800X (Tryb 5) lub ClayPaky K10 (Tryb Shapes).

13 szt. Spot CMY – np. Martin Quantum Profile – (Tryb Extended).

6 szt. Wash – np. Martin Mac Aura (Tryb Extended)

12 szt. Blinder DWE 2 lub 4 oczka.

4 szt. Wytwornica mgły – np. HazeBase HazerPro.

1szt. Sterownik DMX - Obsidian NX1.

Multimedia:

1szt. Ekran led 6 x 3m, P3.9.

1szt. Most ruchomy z konstrukcji quadro (najlepiej w kolorze czarnym) służący do podwieszenia ekranu led

1szt. Przewod SDI pomiędzy stanowiskiem realizatora a stanowiskiem obsługi technicznej zespołu

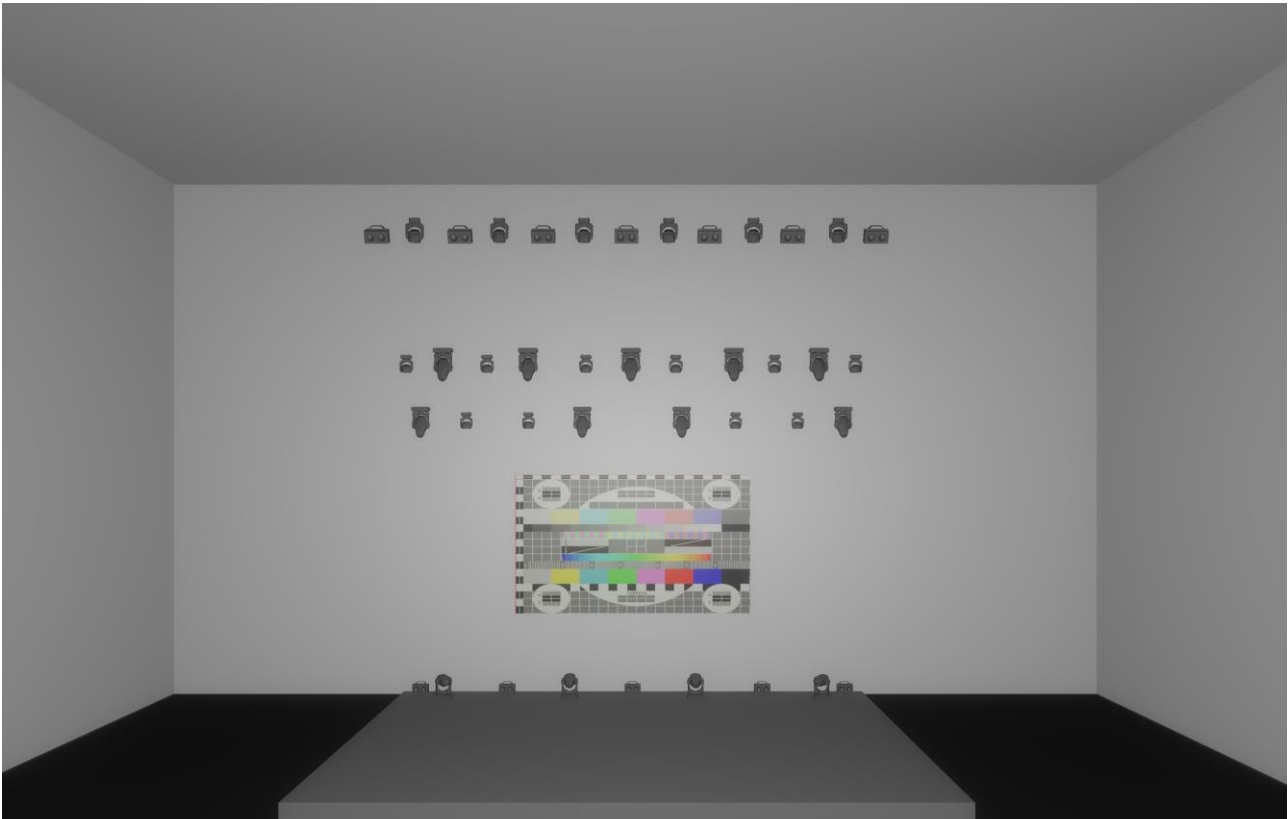
Prosimy o kontakt z realizatorem do 14 dni przed koncertem. Odstępstwa od ridera spowodowane warunkami technicznymi lub innymi okolicznościami muszą być uzgadniane z realizatorem – Krzysztof Kłak krzysztof@technikasceny.pl

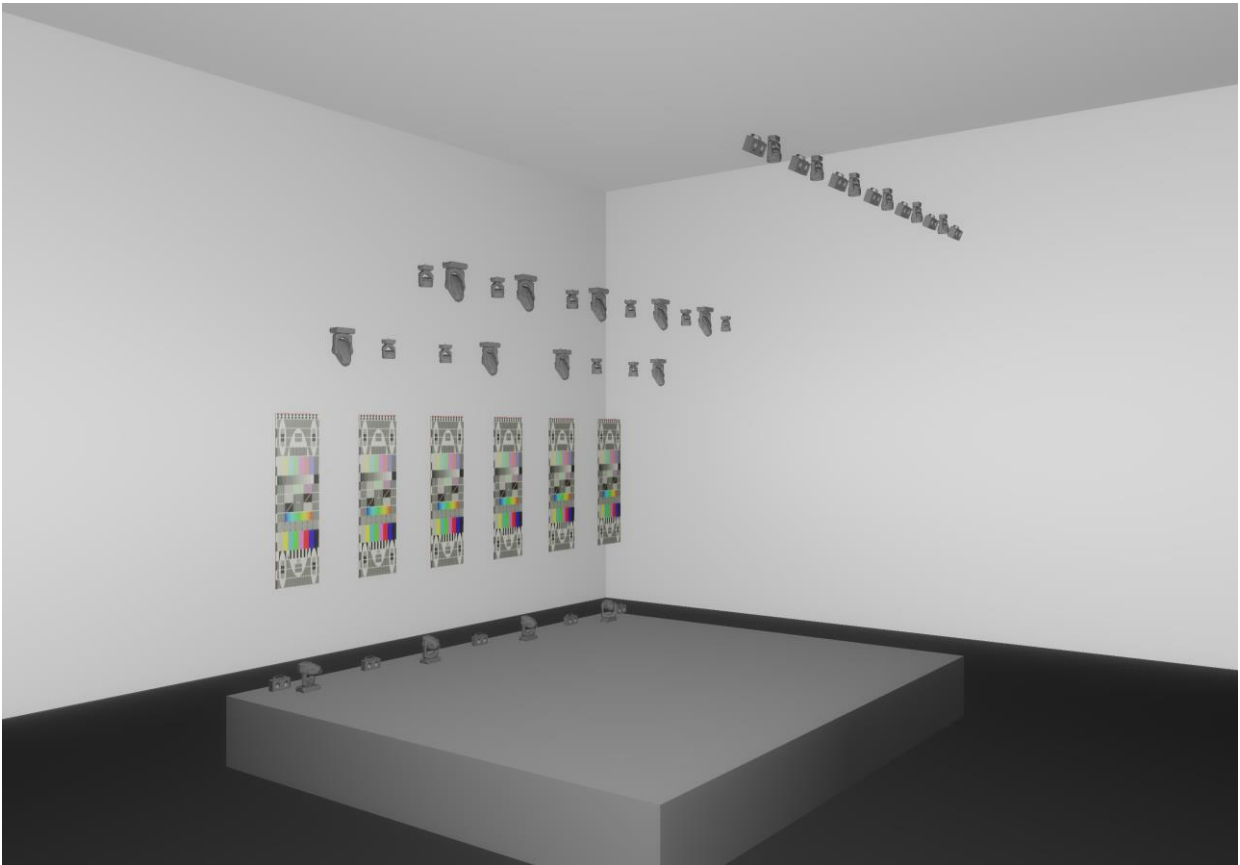
Stanowisko realizatora musi znajdować się naprzeciwko frontu sceny na wysokości zapewniającej dobrą widoczność sceny.

Stanowisko realizatora musi być odpowiednio zabezpieczone przed złymi warunkami atmosferycznymi.

Dach, tył oraz boki sceny powinny być zasłonięte materiałem koloru czarnego i odpowiednio zabezpieczone przed złymi warunkami atmosferycznymi.

Rider przewidziany jest na scenę o wymiarach 12m x 10m i umiejscowieniu podestów na wysokości od 1,4m do 1,7m. Ekran jest rozmiarów 6 x 3m. W przypadku kiedy scena wyposażona jest w wybieg konieczne jest zapewnienie odpowiedniego reflektora prowadzącego, wraz z operatorem lub możliwością sterowania pracą reflektora prowadzącego przez DMX.





www.vegamanagement.pl biuro@vegamanagement.pl

GARDEROBA DLA URSZULI

Osobna garderoba ustawiona tuż przy zejściu ze sceny, odwrócona wejściem tyłem do publiczności. Jeżeli garderoba nie stoi na twardym podłożu (bruk, beton etc.) potrzebujemy drewnianą podłogę w garderobie.

Wymiary garderoby min. 4m x 3m. W bezpośrednim sąsiedztwie oświetlona, czysta toaleta. Może być toi-toi typu VIP wyłącznie dla zespołu z wodą, mydłem, ręcznikami papierowymi i papierem toaletowym.

Wyposażenie garderoby Wokalistki:

- ✓ stół z dostępem do prądu 230 V, ustawiane na nim będzie lustro do wizażu-posiadamy swoje).
- ✓ bardzo dobre oświetlenie
- ✓ ręcznik papierowy miękki, biały
- ✓ drugi stół i 3 krzesła
- ✓ wieszak poziomy
- ✓ grzejnik/wentylator/klimatyzator- poniżej 15 stopni -grzejnik,
- ✓ powyżej 20 stopni -wentylator, powyżej 26 stopni- klimatyzator.
- ✓ duże, oświetlone lustro
- ✓ kosz na śmieci

Catering w garderobie Wokalistki:

Podczas próby w garderobie powinno się znajdować:

- ✓ 3 butelki wody gazowanej 0,5 l
- ✓ 3 butelki wody niegazowanej 0,5l
- ✓ 2l soku pomarańczowego
- ✓ 1 mała patera kanapek z ciemnego pieczywa (około 5/6 sztuk kanapek)
- ✓ kawa i herbata

Na pół godziny przed koncertem

- ✓ 3 butelki wody gazowanej 0,5 l
- ✓ 3 butelki wody niegazowanej 0,5l
- ✓ 2l soku pomarańczowego
- ✓ sałatka typu grecka
- ✓ 1 mała patera świeżych kanapek z ciemnego pieczywa (około 5/6 sztuk)
- ✓ 4 szt. red bull
- ✓ owoce
- ✓ kawa i herbata

Po koncercie- ciepła zupa z pieczywem

GARDEROBA DLA MANAGEMENTU, ZESPOŁU I TECHNIKI 15 osób

Wyposażenie garderoby:

- ✓ duże, oświetlone lustro
- ✓ podłoga drewniana, jeżeli garderoba jest ustawiona na miękkim podłożu
- ✓ dobre oświetlenie
- ✓ stół i 15 krzesel
- ✓ kosz na śmieci
- ✓ ręczniki papierowe 2 szt.
- ✓ gniazdka 230V

Catering w garderobie zespołu:

Podczas próby w garderobie powinno się znajdować:

- ✓ 15 butelek wody gazowanej 0,5 l
- ✓ 15 butelek wody niegazowanej 0,5l
- ✓ 4l soku pomarańczowego
- ✓ patera kanapek z ciemnego pieczywa (około 30 sztuk)
- ✓ kawa i herbata

Na pół godziny przed koncertem

- ✓ 20 butelek wody gazowanej 0,5 l
- ✓ 20 butelek wody niegazowanej 0,5l
- ✓ 4l soku pomarańczowego
- ✓ patera świeżych kanapek z ciemnego pieczywa (około 30 sztuk)
- ✓ patera przekąsek (wędliny, sery, itp.)
- ✓ owoce
- ✓ kawa i herbata

Po koncercie ciepła zupa z p

CIEPŁY POSILEK

Obiad dwudaniowy z napojem, po próbie dla 14 osób w hotelu, dla 2 osób na miejscu.

Godzina posiłku uzgadniana ostatecznie na tydzień przed koncertem po uzgodnieniu godzin prób.

Wszystkie zmiany należy uzgodnić z Agnieszką Patalas

tel.: 690 012 160

agnieszka@vegamanagement.pl



www.vegamanagement.pl biuro@vegamanagement.pl